



**Victor Horta
en de grammatica
van de art nouveau**

**18 Oct.'23 »→ 14 Jan.'24
at Bozar**

Bezoekersgids



Introductie

Waar staat de art nouveau van Victor Horta (1861 – 1947) voor als we abstractie maken van de verleidelijke ornamentiek van zijn vormtaal? Wat is de dieperliggende structuur van zijn aanpak? Wat is de grammatica van zijn architectuur als we voorbij het eigenzinnige vocabularium kijken?

Deze tentoonstelling gaat in negen opeenvolgende zalen in op de grammatica van Horta's art nouveau. Aan de hand van één realisatie stellen we telkens een terugkerend thema of aspect van zijn ontwerpmethodologie centraal.

De eerste drie zalen hebben te maken met Horta's eigen denk- en leefwereld: de architecturale referenties die hij samenbracht in zijn versie van de art nouveau (huis Tassel), de drie opeenvolgende ontwerppraktijken als plaatsen van ontwerp (huis en atelier Horta) en het netwerk van de opdrachtgevers waarvoor hij bouwde (huis Vinck). De drie volgende zalen hebben te maken met fundamentele architecturale thema's die zowel in zijn art nouveau-werk als in zijn latere realisaties aanwezig zijn. Het gaat hier om de dynamische planopbouw rond natuurlijke lichtbronnen (huis Aubecq), de ambiguïteit tussen binnen en buiten (warenhuis Waucquez) en het retorische gebruik van structuur (Volkshuis). De laatste zalen verkennen tenslotte de link met het ruimere tijdsgewricht waarin Horta's werk tot stand kwam: de uitzonderlijke rijkdom van het jonge Belgische industriële kapitalisme wordt aan de orde gesteld met het huis Solvay, de link tussen Horta's art nouveau en de Onafhankelijke Congostaat wordt bevestigd aan de hand van het huis Van Eetvelde en het niet uitgevoerde project voor een voor een Congo-paviljoen op de Wereldtentoonstelling op de Wereldtentoonstelling van Parijs in 1900.

Victor Horta en de grammatica van de art nouveau is opgevat als een onderzoekstentoonstelling. We laten lokale en internationale Horta-experten aan het woord, die toelichting geven bij de thema's en de tentoongestelde objecten.

Video

Bekijk de video's van de experts in de tentoonstelling of op je mobiel door de QR-codes opgenomen in deze gids in te scannen.



VH, Huis Tassel, 1893 – analoge kleurenfotografie
© Maxime Delvaux / Bozar, 2023

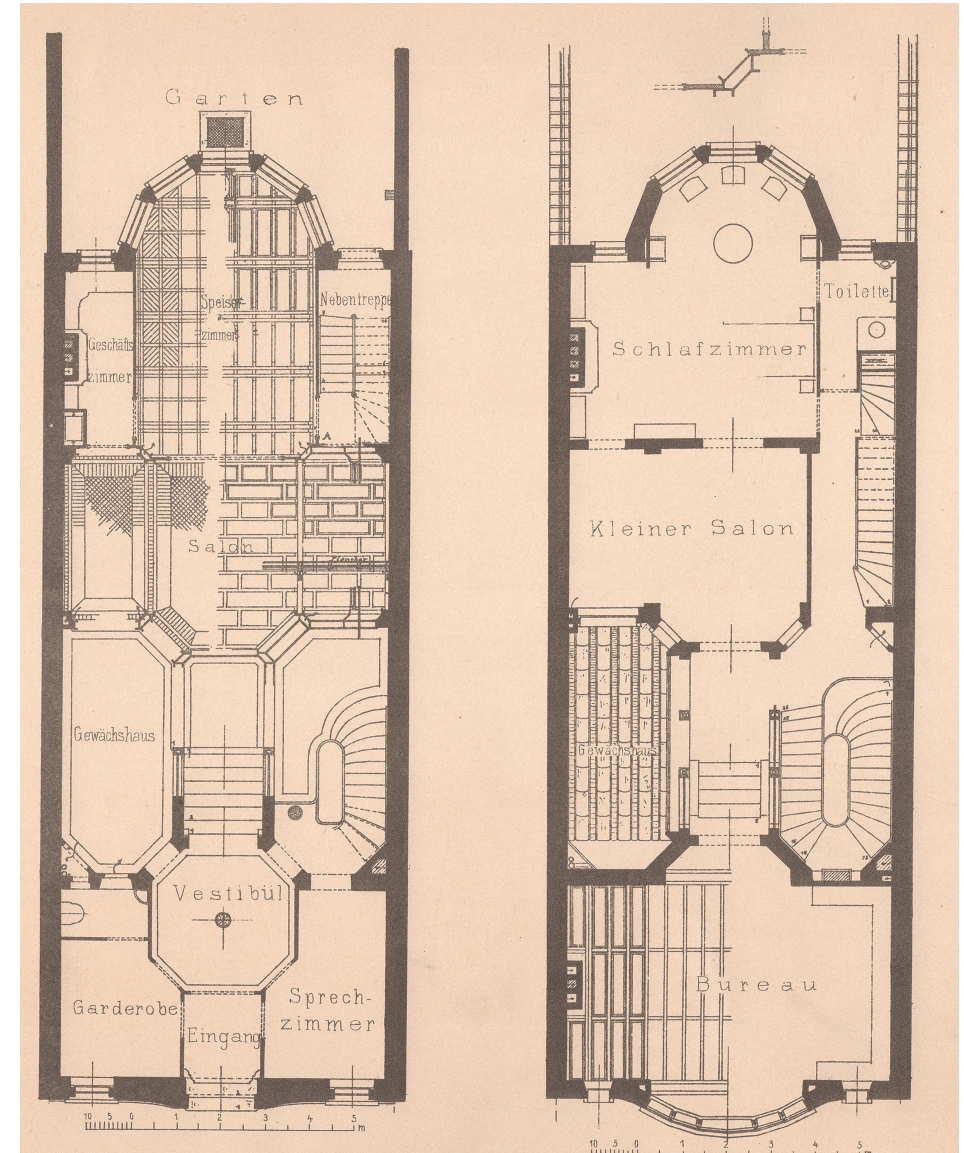
De uitvinding van de art nouveau: het Huis Tassel

Victor Horta ontwierp en realiseerde het huis Tassel in 1893 in opdracht van Emile Tassel, een professor geometrie aan de Université libre de Bruxelles. Horta leerde Tassel kennen in de vrijmetselaarsloge 'Les Amis Philanthropes' en ontwierp een huis waarin Tassel zijn vriendenkring kon ontvangen, zijn collectie kon tentoonstellen en zijn wetenschappelijke activiteiten kon verderzetten.

Het huis wordt over het algemeen beschouwd als een van de vroegste manifestaties van de art nouveau, niet alleen in Brussel, maar zelfs op internationaal vlak. Het brengt de grote thema's en referenties samen waarmee Horta aan de slag gaat bij zijn uitvinding van de art nouveau:

- Het rationalisme van de Franse architect Eugène Viollet-le-Duc, dat tot uiting komt in het zichtbaar laten van dragende ijzeren structuren of de integratie van ornamentiek in structurele elementen.
- De nieuwe vormtaal, geïnspireerd door Japanse prenten, een fascinatie die Horta deelde met Tassel.
- Het typologisch onderzoek en de integratie van een wintertuin in het hart van de woning. Horta werkte voor Alphonse Balat aan de Koninklijke serres in Laken.
- De klassieke traditie en het Brusselse 19de-eeuwse maniërisme die door blijven werken in de gevel- en planopbouw.

In de gevel behouden de laterale traveeën een klassieke taal van witte steen, getint met Egyptische invloeden. Ze worden in het midden onderbroken door een brede gebogen metalen erker. Brusselaars gaven het herenhuis daarom de bijnaam 'de zwangere vrouw', erg toepasselijk omdat het gaat over de geboorte van een nieuwe architectuur.



VH, plan van het huis Tassel © Archief van het Hortamuseum - Sint-Gillis



Fotonegatief op glasplaat van het Justitiepaleis van Joseph Poelaert

Horta ontwikkelde zelf een activiteit als fotograaf. Getuige hiervan is niet alleen de donkere kamer in zijn eigen woning, maar ook de afdrukken die bewaard bleven: familiefoto's, beelden in het kader van zijn onderwijs en soms ook foto's van zijn eigen realisaties. Het auteurschap van deze beelden is evenwel moeilijk met zekerheid vast te stellen. De in deze tentoonstelling opgenomen afdrukken of originele glasplaten zijn

hoogstwaarschijnlijk foto's van Horta zelf. Deze afdruk van het Brusselse Justitiepaleis illustreert Horta's fascinatie voor het maniërisme van Joseph Poelaert en zijn belangrijkste realisatie. In een vroeg geschrift beschreef Horta Poelaerts Justitiepaleis als een van de belangrijkste monumenten van zijn tijd en in het huis Tassel is de academische traditie vooral in de opbouw van de voorgevel duidelijk afleesbaar.



Anoniem, zicht op het buitenportaal van het Justitiepaleis in Brussel van Joseph Poelaert, 1905, zilvergelatinedruk op glazen droogplaat, Coll. Victor Horta, Archief van het Hortamuseum - Sint-Gillis



Video

Aniel Guxholli, docent architectuurgeschiedenis en behoud van stedelijk erfgoed, McGill University (CA)



Ontwerpen

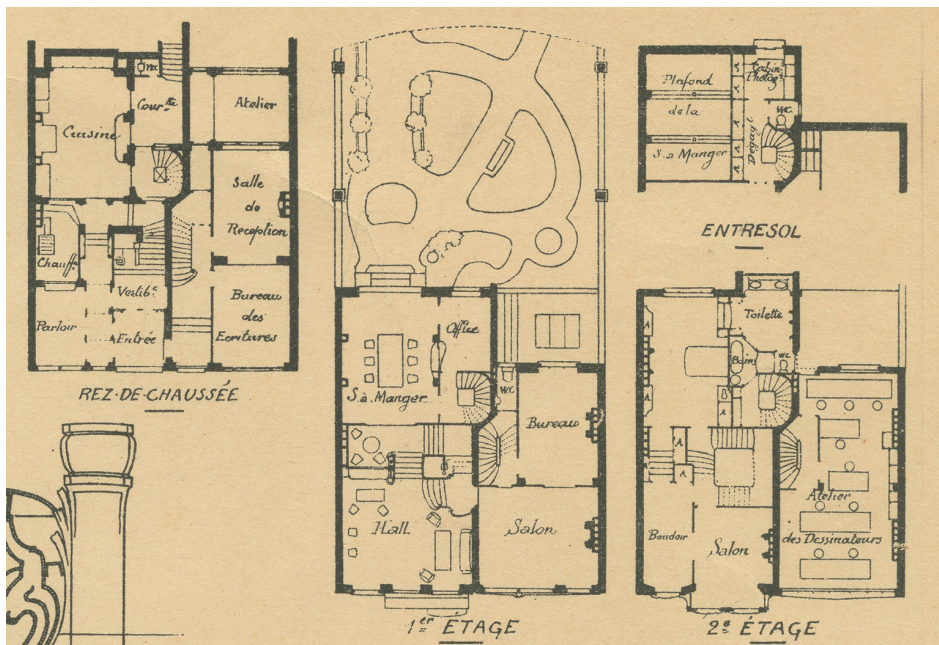


Maxime Delvaux, Victor Horta's privé-huis en atelier, 1898-1901 - analoge kleurenfotografie © Maxime Delvaux / Bozar, 2023

Het atelier-huis in de Amerikaansestraat

Tussen 1898 en 1901 bouwde Victor Horta zijn eigen woning en architectenatelier op twee percelen in de Amerikaansestraat in Sint-Gillis. Het is één van de vier art nouveau-huizen van Horta die Unesco-werelderfgoed zijn. Maar de paradox bestaat erin dat de hoogdagen van zijn art nouveau-periode, op het moment dat Horta hier zijn intrek nam, eigenlijk al voorbij waren. Zijn meest gekende en baanbrekende werk kwam tot stand in zijn bureau op de Charleroise Steenweg, waarvan weinig geweten is, op enkele foto's na. De ruimtelijke structuur van zijn atelier in de Amerikaansestraat getuigt wel van de manier waarop Horta doorheen zijn hele carrière als ontwerper te werk ging. Op de eerste verdieping langs de straatkant ontving Horta zijn opdrachtgevers in een rooksalon dat werd opgeladen met ingekaderde foto's van recente realisaties en materiaalstalen van marmers en andere steensoorten. Aan de tuinzijde bevond zich zijn persoonlijk bureau, waar hij schetsontwerpen maakte die op de tweede verdieping door een vijftiental tekenaars op schaal werden uitgetekend. De cruciale details van zijn architectuur werden dan weer door vier beeldhouwers in de kelderverdieping tot levensgrote modellen uitgewerkt. Pas na een laatste controle werd het model (in gips of hout) naar de ambachtslui of aannemers gestuurd, die het model nauwgezet moesten volgen.

In 1919 werden het huis en het atelier verkocht. Horta verbouwde een neoclassicistisch hotel op de Louizalaan, dat een deel van zijn kantoren en ateliers huisvestte. Zijn andere werkruimtes bevonden zich op het Stefaniaplein. Hier kwam na de Eerste Wereldoorlog het definitieve ontwerp voor het Paleis voor Schone Kunsten tot stand.



VH, plannen van de privé-woning en het atelier van de architect, ca 1898 © Archief van het Hortamuseum - Sint-Gillis

De gipsen modellen en hun rol in het ontwerpproces

Het Hortamuseum bewaart ongeveer 550 gipsen en houten modellen die overeenkomen met architectuurfragmenten op schaal 1:1 van gebouwen uit heel Horta's ontwerpcarrière. Horta was zeker niet de enige architect die gebruik maakte van gipsen modellen om zijn architectuurdetails uit te werken. Voorheen werd hiervoor vaak beroep gedaan op ornamentisten zoals Georges Houtsont, die voor bekende Brusselse architecten als Balat en Poelaert werkte. Ook Horta deed voor zijn vroeg werk ongetwijfeld beroep op Houtsont, want zijn eerste atelier (1894 - 1901) behoorde toe aan de ornamentist en bevond zich naast diens atelier op de Charleroise Steenweg. Het maken van modellen was overigens een dure aangelegenheid. Voor sommige realisaties ging het over een groot aantal modellen, die individueel aan de opdrachtgever werden gefactureerd.



Model voor een kolombasis van een gebouw (ongekende origine), 1893-1915, gips, (eiken)hout, Coll. Hortamuseum - Sint-Gillis (depot KMKKG)

Video

Françoise Aubry,
ere-conservator van
het Hortamuseum



Ontmoeten



Maxime Delvaux, Huis Vinck van Horta, 1903-1906 - analoge kleurenfotografie © Maxime Delvaux / Bozar, 2023

Het netwerk van Victor Horta en het Huis Vinck

Victor Horta ontwierp en realiseerde het huis voor Emile Vinck in de Washingtonstraat 85 in Elsene tussen 1903 en 1906, in een tijdspanne waarin de hoogdagen van zijn art nouveau-periode voorbij waren. In zijn oorspronkelijke versie telde de woning slechts twee bouwlagen, waaraan Adrien Blomme in 1927 een bijkomende verdieping toevoegde. Door deze bescheidenheid is het huis eerder uitzonderlijk te noemen in Horta's opdrachtenportefeuille. Ook Horta's vormtaal verstilt tijdens deze periode. Achter de sobere gevel ontplooit zich niettemin een vormelijk verfijnd en een ruimtelijk dynamisch interieur met een centrale zenithaal verlichte receptieruimte, die aan de straatkant uitgaaf op kantoren en aan de tuinzijde op een leefruimte. Een bescheiden maar toch verfijnd huis dat daarom ook een portrethuis van zijn opdrachtgever is. Vinck was een socialistische politicus die vooral achter de schermen invloed uitoefende op het beleid inzake stedenbouw en sociale woningbouw in België. Hij studeerde rechten aan de Université libre de Bruxelles, was net als Horta lid van de vrijmetselaarsloge 'Les Amis Philanthropes', en was de schoonzoon van Jules Hiclet, een andere Horta-fanaat. In 1893 vervoegde Vinck op vraag van Emile Vandervelde de Belgische Werkliedenpartij. Vanaf 1903 was Vinck gemeenteraadslid in Elsene en in 1912 werd hij verkozen tot senator. Het jaar daarop richtte hij de Vereniging van Belgische Steden en Gemeenten op, waarvan hij ook directeur was tot aan zijn dood in 1950.

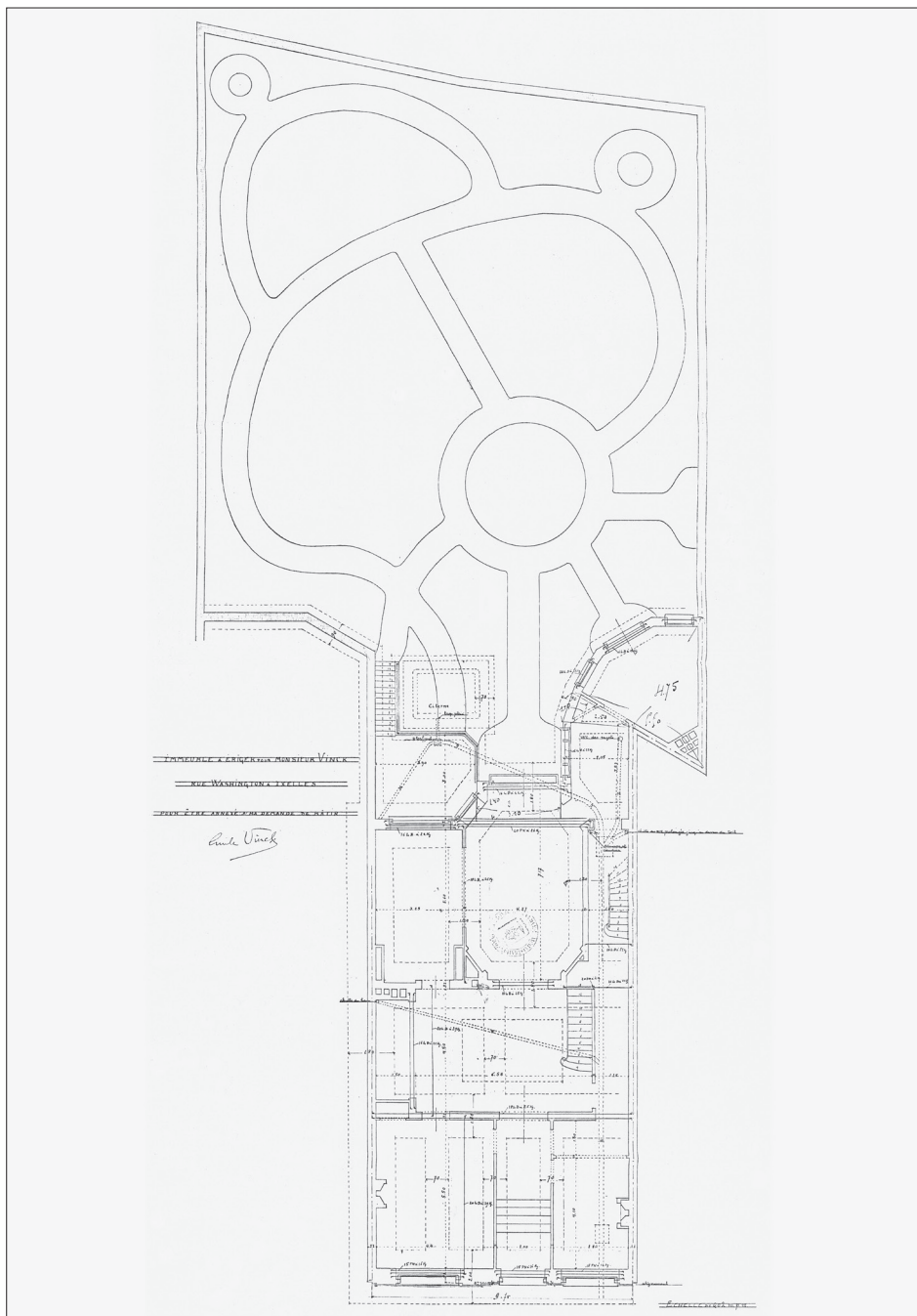
Video's

Werner Adriaenssens,
conservator Collecties
20ste eeuw, Koninklijke Musea
voor Kunst en Geschiedenis,
Brussel



Debora Silverman,
hoogleraar in geschiedenis
en kunstgeschiedenis
aan de UCLA (VS)





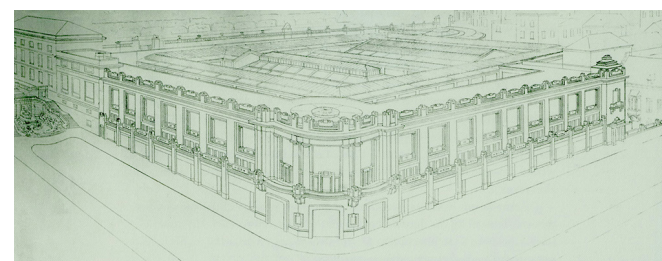
VH, Plan van het huis Vinck, ca. 1903 © Archief van het Hortamuseum - Sint-Gillis. Met dank aan Mercatorfonds

Afdruk van de perspectieftekening van het Paleis voor Schone Kunsten, Brussel.

Hoewel zijn naam minder verbonden is met het Paleis voor Schone Kunsten dan die van Henry Le Bœuf, speelde Vinck als politicus twee keer een cruciale rol in de ontstaansgeschiedenis van het Paleis voor Schone Kunsten. De eerste keer, in 1919, trad hij in naam van Minister van Openbare Werken Edward Anseele op als voorzitter van de commissie die de opdracht voor het ontwerp toekende aan Horta. De tweede keer, in 1922, was hij de initiatiefnemer en oprichter van de vzw die, ondanks de afkeuring van de financiering door

de Senaat, toch doorging met de bouw van deze culturele infrastructuur. Tijdens de bouw van het Paleis voor Schone Kunsten, was Vinck voorzitter van de Nationale Maatschappij voor Goedkope Woningen, opgericht in 1919. In die hoedanigheid lag hij ongetwijfeld mee aan de basis van de organisatie van het 3de CIAM-congres in het Paleis voor Schone Kunsten in november 1930.

Deze afdruk van een perspectieftekening van het Paleis voor Schone Kunsten werd onlangs teruggevonden in onze archieven.



VH, Afdruk van een perspectieftekening van het Paleis voor Schone Kunsten, Brussel © Bozar

Vivre la Maison Horta, film van Marie-Ange Guilleminot

In 2019 werd Marie-Ange Guilleminot uitgenodigd in het Hortamuseum, in partnership met de Fondation Thalie. Al snel ontstond het intuïtieve idee dat ze het huis tot leven zou brengen door verbanden te leggen met haar werk rond een videocreatie opgenomen door Armande Chollat-Namy. Door het gebaar en door de mysterieuze

passage van acteurs of museumbezoekers kreeg de hele sfeer van het huis een nieuwe aura. Een geslaagde ontmoeting tussen twee werelden die accuraat op elkaar inspelen: een spel van licht, gebaren, texturen, geluiden, materialen, contemplatie... 'Vivre la Maison Horta' wordt voor het eerst in de volledige versie voorgesteld.



Marie-Ange Guilleminot, *Vivre la Maison Horta*, 2023, kunstenaarsfilm. Beeld uit de film: Toiles / Salle des plâtres, Hortamuseum Sint-Gillis. © Foto: Armande Chollat Namy



Huis Aubecq © Intérieurs d'Architecture Moderne, Ch. Schmid

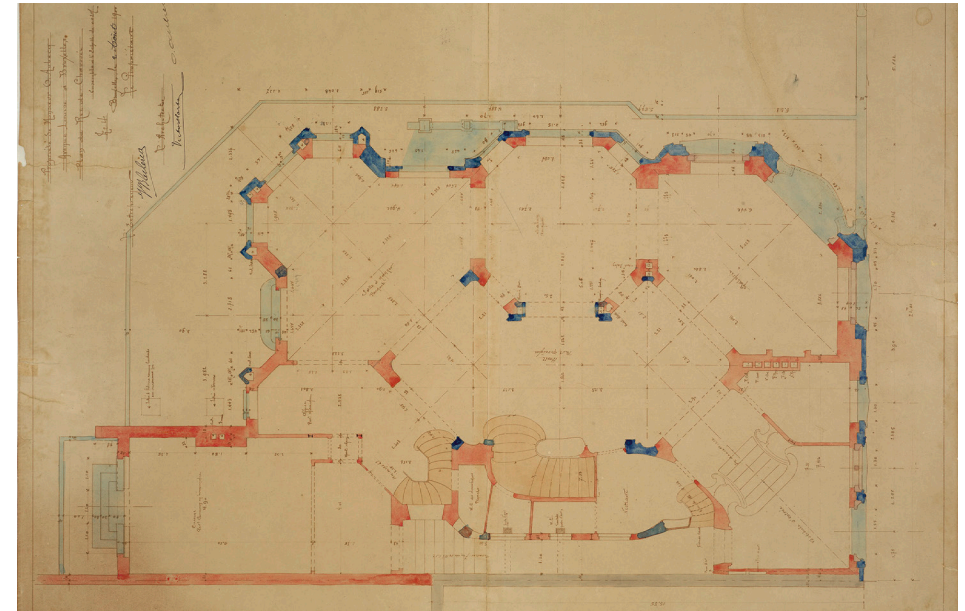
Het dynamische plan van het Huis Aubecq

Horta realiseerde het huis Aubecq tussen 1899 en 1902 voor Octave Aubecq, de directeur van de 'Émailleries et Tôleries Réunies' in Gosselies. Het werd opgetrokken langs de Louizalaan op een bouwperceel met een grillige vorm. Het ontwerp is voor Horta een synthese van tien jaar art nouveau-werk, maar vormt tegelijkertijd een keerpunt in zijn oeuvre. Het grondplan is gebaseerd op een dubbele driehoek en de kamers op het gelijkvloers zijn allemaal zes- of achthoekig. Vanuit de centrale hal, bekroond met een daklicht, stralen de verschillende kamers naar buiten, waardoor bezoekers een panoramisch overzicht krijgen als ze de trap bestijgen.

In tegenstelling tot Horta's vroegere woningen werd de gevel hier niet langer deels in metaal, maar volledig in blauwe hardsteen en graniet gerealiseerd. Het leidde tot een sculpturale gevel, die de dynamiek van het grondplan weerspiegelt en hierdoor een bijna barokke uitstraling krijgt.

Video

Jos Vandenbreeden,
architect en ereprofessor van Sint-Lucas,
Brussel en Gent



VH, plan van het gelijkvloers van het huis Aubecq © Archief van het Hortamuseum - Sint-Gillis

De gevelstenen van Aubecq

André Dautzenberg, een van Horta's enige tekenaars die meer dan tien jaar voor hem bleef werken, heeft ons een verslag nagelaten van het ontwerp van de gevel. Na een titanisch tekenwerk werd de hele bestelling door de steengroeve geweigerd en moest elke steen opnieuw op maat worden uitgetekend: één tekening per zijde. In 1949 werd het huis slachtoffer van winstbejag van bouwpromotoren en werd het afgebroken om plaats te maken voor een flatgebouw.

De meubels en het houtwerk werden op een veiling verkocht en zijn nu te zien in een aantal musea. Dankzij de volharding van Jean Delhaye, een leerling van Horta en een fervent verdediger van zijn werk, werd de gevel ontmanteld en bewaard met het oog op een hypothetische heropbouw. Na 74 jaar en een resem voorstellen, wachten de stenen nog steeds op een nieuwe bestemming.



Gevel van het huis Aubecq (detail)
© Archief van het Hortamuseum - Sint-Gillis



Maxime Delvaux, Horta's warenhuis Waucquez, 1903 - analoge kleurenfoto © Maxime Delvaux / Bozar, 2023

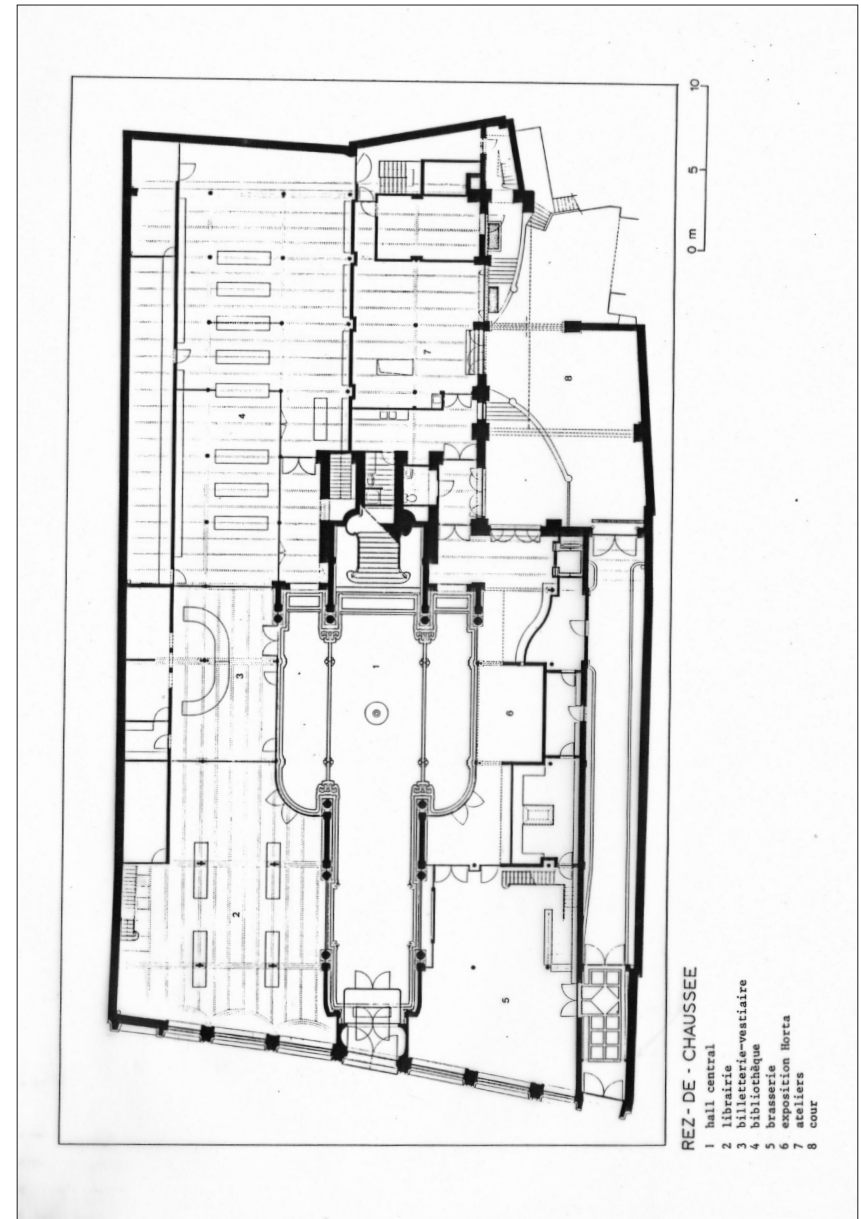
De ambiguïteit tussen binnen en buiten van het warenhuis Waucquez

Horta bevindt zich op het kruispunt tussen twee overleveringen. De eerste is een typisch eclectische traditie: spelen met de ambiguïteit tussen binnen- en buitenruimtes. Dit was een veelvoorkomend kenmerk van negentiende-eeuwse openbare gebouwen, zoals onder meer het Justitiepaleis van Joseph Poelaert. De tweede erfenis betreft een nationale traditie waarin bekende neoclassicistische architecten zich bezighielden met de bouw van serres (Balat in Laken en Suys in de Kruidtuin).

In zijn beginjaren kreeg Horta vooral opdrachten voor privéwoningen, de 'kleine vissen' ('menu fretin') zoals hij ze smalend noemde. In deze huizen gaf hij gestalte aan de ontmoeting tussen deze twee werelden: de ambiguïteit tussen binnen en buiten enerzijds en de beleving van een artificiële vegetale wereld onder een 'warme serre' anderzijds. Het groeide uit tot het wederkerend element in haast al zijn werk uit zijn art nouveau-periode. Na 1902 behield hij deze eclectische benadering van porositeit voor andere gebouwen, zoals het Waucquez-warenhuis en het Paleis voor Schone Kunsten, maar zonder het element van de artificiële natuur eraan toe te voegen.



Benjamin Zurstrassen,
conservator van het Hortamuseum



VH, plan van het warenhuis Waucquez © Archief van het Hortamuseum - Sint-Gillis



De Grote Beeldenhal van het Paleis voor Schone Kunsten

De beeldenhal, die hier op ware grootte te zien is, vormt het ontwerp bij uitstek waarmee Horta de schaal van een stedelijke buitenruimte in een gebouw introduceert en zo met de ambiguïteit tussen binnen- en buitenruimtes speelt.

Het publieke karakter van deze hal wordt nog benadrukt door het natuurlijk daklicht dat binnenvalt en door de monumentaliteit van de trappenpartij met aan weerszijden Dorische zuilen. In Horta's eerste ontwerpen voor het Paleis voor Schone Kunsten, vonden we deze monumentaliteit terug in de inkompartijen langs de Koningsstraat en de Ravensteinstraat. Deze werden respectievelijk omwille van het beschermde zicht vanuit het Koninklijk Paleis op de benedenstad en de noodzaak om commerciële ruimtes te voorzien langs de Ravensteinstraat in het uiteindelijke ontwerp

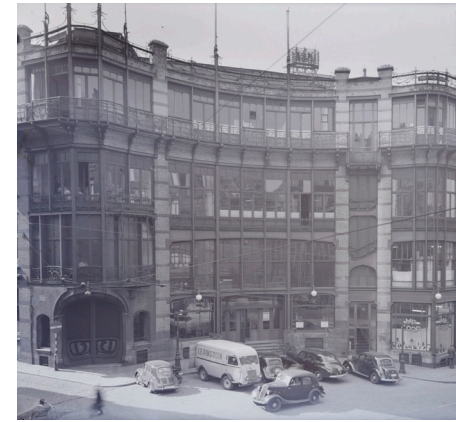
geschraapt. Horta interioriseerde daarom de monumentaliteit van de gevels in één van de twee brandpunten van het Paleis voor Schone Kunsten.

Maxime Delvaux is een architectuurfotograaf die met een zelfde eigenzinnige blik zowel gebouwen van internationale hedendaagse architecten in beeld brengt als iconische gebouwen uit de brede architectuurgeschiedenis. Voor deze fotoreeks gewijd aan een selectie van Victor Horta's werk, ging hij aan de slag met een technische analoge camera, en werkte hij enkel met natuurlijk licht. Hierdoor wordt zowel de beeldbreedte als het kleurenpalet beperkt. De ambitie van deze reeks bestaat erin om zoveel als mogelijk de ruimtelijke dynamiek van Horta's werk te tonen.



Grote beeldenhal van het Paleis voor Schone Kunsten © Archief van het Hortamuseum - Sint-Gillis

Articuleren



Volkshuis, ca. 1950 © Archief van het Hortamuseum - Sint-Gillis

Het Volkshuis en de retoriek van de structuur

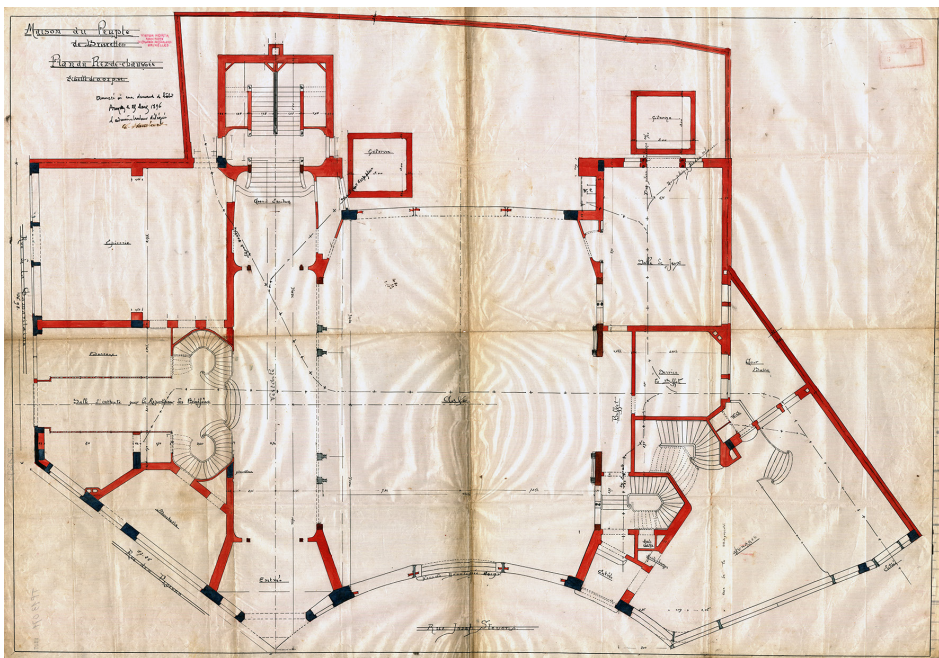
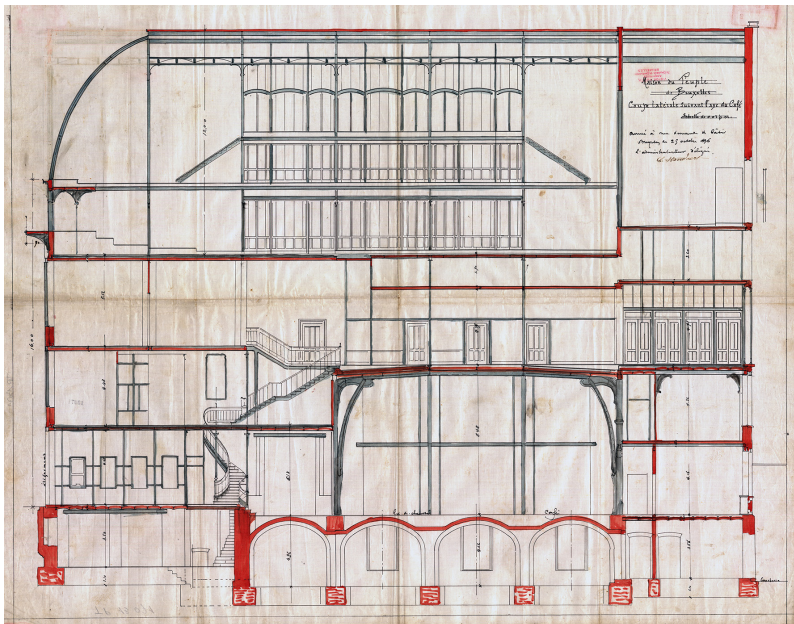
Horta realiseerde het Brusselse Volkshuis in opdracht van de Brusselse arbeiderscoöperatie van de Belgische Werkliedenpartij (BWP) tussen 1895 en 1898. Het gebouw moest onderdak bieden aan coöperatieve winkels, kantoren en vergaderruimten van de socialistische partij, alsook aan een grote feestzaal én een café. Het moest opgetrokken worden op een onregelmatig en steil perceel aan het huidige Joseph Stevensplein in de Marollen. Horta slaagde erin om maximaal voordeel te halen uit het hellende terrein en situeerde, tegen de intuïtie in, de grote feestzaal op de hogere verdiepingen en het café op de begane grond.

Het gebouw werd opgetrokken in een zichtbaar gelaten ijzeren structuur. Hiermee paste Horta het principe van de eerlijkheid in de architectuur toe, dat hij bij de Franse architect Eugène Viollet-le-Duc had leren kennen. Eerlijkheid betekende dat het ijzer en de klinknagels zichtbaar moesten blijven, dat de ornamentiek de structurele logica van het gebouw moest volgen en dat de gevels de achterliggende functies moesten weerspiegelen. Dat deze eerlijkheid evenwel vooral in de expressie van de architectuur tot uiting kwam, blijkt uit de mate waarin Horta structuur als retorisch element inzette. Hoewel zijn ornamentiek vaak suggereert een structurele rol te spelen, is dit in feite helemaal niet het geval zoals onder meer in de stalen trekkers waaraan de balkons in de grote feestzaal lijken te hangen, of de ribbenstructuur van het plafond van het café dat geen structurele bijdrage levert aan de stabiliteit van het gebouw.



**Michel Provost, burgerlijk ingenieur,
gastdocent aan de ULB**





VH, plan en doorsnede van het Volkshuis © Archief van het Hortamuseum - Sint-Gillis

De fotoreeks van Jean Delhaye

Als oud-medewerker en onvermoeibaar verdediger van het werk van Horta, startte Jean Delhaye in 1963 samen met lokale architectuurverenigingen een internationale protestactie tegen de afbraak van het Volkshuis in Brussel. Ondanks de 700 handtekeningen tegen de afbraak, zet de socialistische partij onder leiding van Camille Huysmans zijn plannen voort om het gebouw te vervangen door een modern complex met een 90m hoge kantooortoren, waarin de Algemene Coöperatieve Vereniging en de Coop-dépôts naast een coöperatief grootwarenhuis onderdak moesten vinden.

Om een eventuele reconstructie in de toekomst mogelijk te maken, onderneemt Jean Delhaye een dubbele actie. Enerzijds zorgt hij ervoor dat de bouwonderdelen van het Volkshuis niet verloren gaan, maar bewaard blijven in een loods in Tervuren. Na decennia gevuld met verloedering en diefstallen, vinden we vandaag een aantal van deze fragmenten terug in een café in Antwerpen, in een metro in Brussel en in de collectie van een aantal musea. Anderzijds documenteerde Jean Delhaye in een reeks van 750 foto's minutieus elk detail van het Volkshuis. Op basis van deze foto's werd de 3D-visualisatie van het werk door het laboratorium Alice van de ULB mogelijk gemaakt.



Jean Delhaye, Feestzaal van het Volkshuis tijdens de afbraak, 1965 © Archief van het Hortamuseum - Sint-Gillis

Film : 3D gemodelleerde reconstructie van het Volkshuis

Ontdek hoe het Volkshuis, gebouwd tussen 1895 en 1899 op het lager gelegen gedeelte van de Zavel en gesloopt in 1965, eruit zou kunnen hebben gezien aan de hand van deze virtuele rondleiding in het gebouw, en meer bepaald de kantoren, de balzaal en het café. Enkel dankzij het activisme van Jean Delhaye werd het Volkshuis uit elkaar gehaald met het oog op een hypothetische heropbouw. Die droom werd nooit werkelijkheid. Het

laboratorium Alice (faculteit architectuur La Cambre Horta, ULB) en het Hortamuseum gingen aan de slag met de hypothese van een herstel in de vroegere staat en het resultaat ervan zie je in deze zaal. Voor een interactieve versie van de 3D reconstructie en meer info over het onderzoek, zie : www.hortamuseum.be/nl/ontdekken/volkshuis



Het Solvay- imperium en de vele opdrachten

Maxime Delvaux, Huis Solvay van Victor Horta, 1894-98
- analoge kleurenfoto © Maxime Delvaux / Bozar, 2023

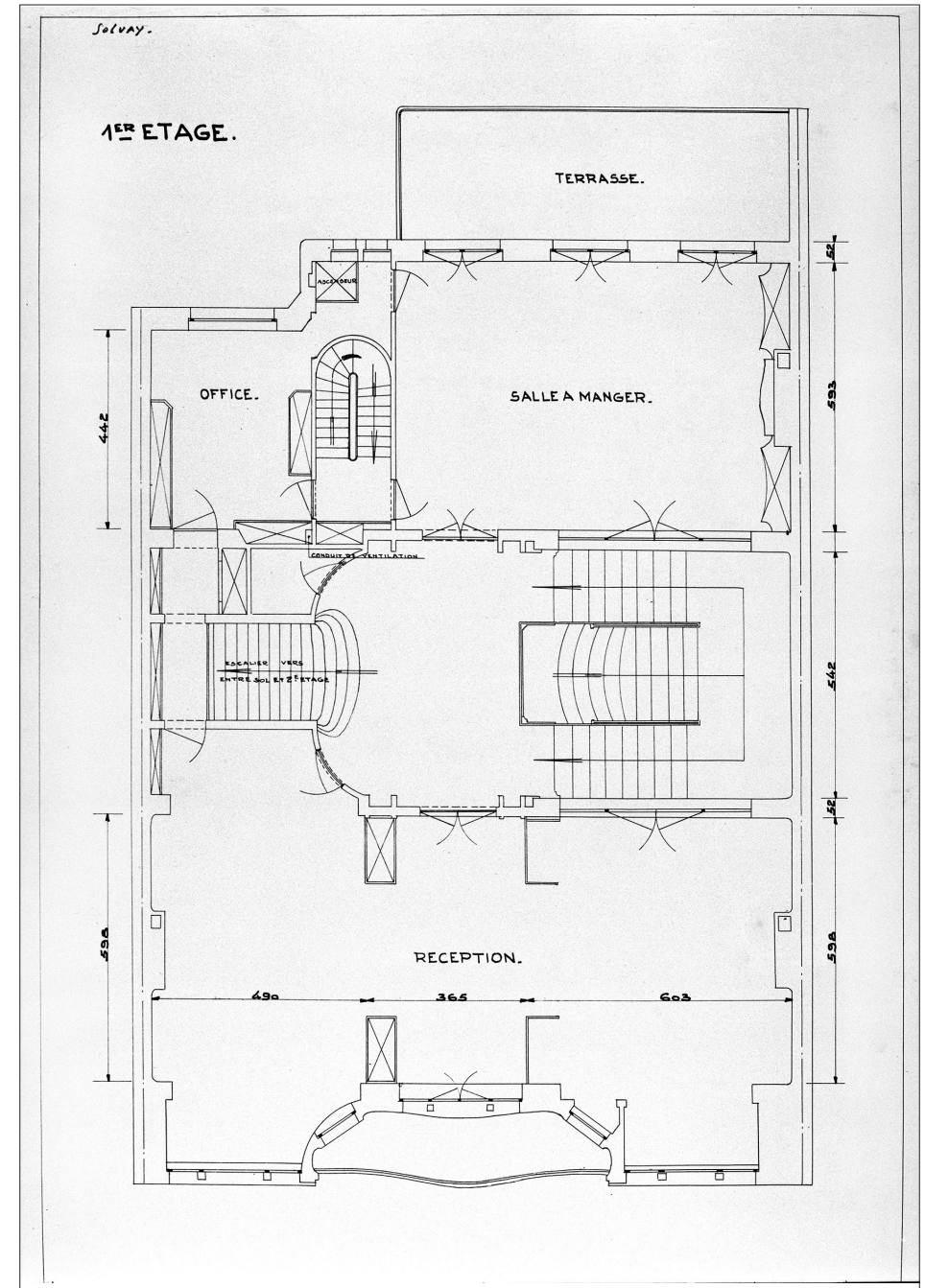
Horta bouwde het huis Solvay tussen 1894 en 1898 in opdracht van Armand Solvay, de zoon van industrieel Ernest Solvay, en diens echtgenote Fanny Hunter. Vooral deze laatste was gevoelig voor de laatste ontwikkelingen op artistiek vlak en zou de familie overtuigd hebben om met Horta in zee te gaan. Horta kreeg carte blanche voor de uitwerking van het huis dat in 2000 uitgeroepen werd tot Unesco-werelderfgoed. Vandaag is het een publiek toegankelijk museum. Het huis moest ook dienst doen voor recepties waarmee de familie Solvay haar klanten wilde overtuigen om mee in hun zakenimperium te investeren. Horta was niet de enige architect waarmee de familie of groep Solvay werkte, maar kon wel rekenen op niet minder dan zeven opdrachten. Zo ontwierp hij onder meer een grafmonument, interieurinrichtingen voor het Kasteel van Terhulpen, de Solvay-laboratoria in Elsene en het Solvay-paviljoen op de Wereldtentoonstelling in Luik van 1905. Ernest Solvay, die met zijn uitvinding van een kunstmatig productieproces van soda (natriumcarbonaat) de basis had gelegd voor het Solvay-imperium, was filantropisch ingesteld, organiseerde wetenschappelijke congressen en steunde onderwijs en onderzoek.

Video's

Valérie Montens,
conservator Collecties
Europese keramieken en
glaswerk, Koninklijke Musea
voor Kunst en Geschiedenis



Kenneth Bertrams,
hoogleraar in hedendaagse
geschiedenis, ULB



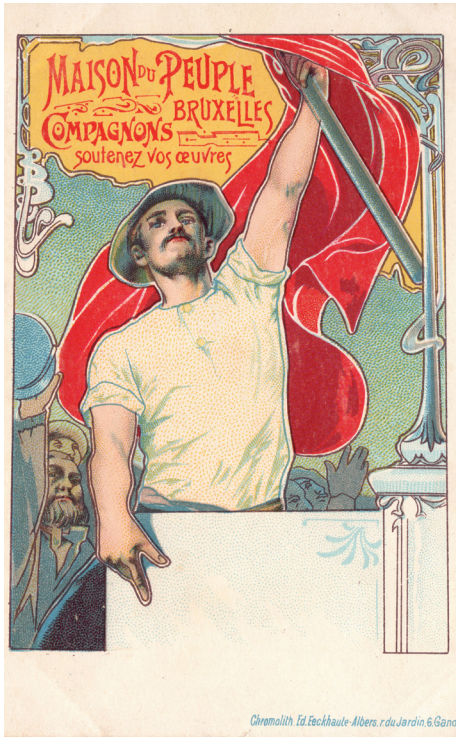
VH, plan van het huis Solvay, ca. 1898 © Archief van het Hortamuseum - Sint-Gillis



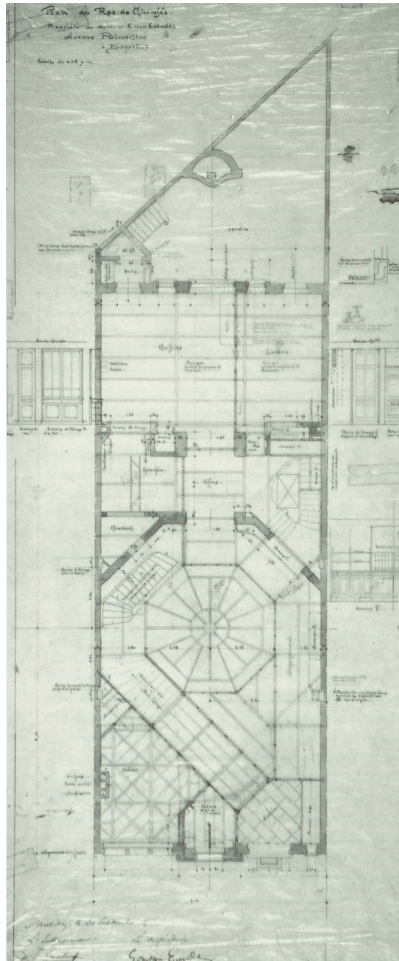
Postkaart met de affiche voor de inhuulding van het Volkshuis

Het netwerk van de familie Solvay speelde een cruciale rol in Horta's carrière. Zowel Emile Tassel als Charles Lefébure werkten nauw samen met Ernest Solvay. Lefébure was minder bekend, maar toch een sleutelfiguur in het werk van Horta. Hoewel hij de architect nooit zelf een opdracht gaf, overtuigde hij niet alleen Armand Solvay, Camille Winssinger en zelfs Emile Tassel om met Horta als architect te werken. Tassel en Lefébure wendden bovendien hun invloed aan bij Ernest Solvay

om zich financieel garant te stellen voor de bouw van het Brusselse Volkshuis, een project waarmee een andere opdrachtgever van Horta, Max Hallet, verbonden was. De progressieve bourgeoisie uit die tijd, zowel de liberale als de socialistische, was doordrongen van hervormingsgezinde idealen en zette zich oprecht in voor een rechtvaardigere, meer egalitaire samenleving. Horta gaf met zijn architectuur in zekere zin gestalte aan hun ambities.



Postkaart van de affiche voor de inhuulding van het Volkshuis door I.J. van Biesbroeck - Chromolithografie op papier © Archief van het Hortamuseum, Sint-Gillis



VH, Plan van het huis Van Eetvelde, 1895 © Archief van het Hortamuseum - Sint-Gillis

Representeren

Het Huis Van Eetvelde



Maxime Delvaux, Horta's huis Van Eetvelde, 1895 - analoge kleurenfotografie © Maxime Delvaux / Bozar, 2023

Recente publicaties en onderzoek hebben het ontstaan van de Belgische art nouveau in verband gebracht met het koloniale verleden van België. Zowel op het vlak van materialen (ivoor, koper, rubber) als op het vlak van vormtaal (evocaties van de Congoese fauna en flora) en financiering, wordt de nieuwe stijl in verband gebracht met de lucratieve onderneming van de Onafhankelijke Congostaat onder leiding van Leopold II. Naast Henry van de Velde, speelde ook Victor Horta een belangrijke rol in de link tussen Congo en de art nouveau.

Met het huis Van Eetvelde ontwierp Horta voor het eerst een woning voor een opdrachtgever die nauw betrokken was bij de organisatie van de Onafhankelijke Congostaat van Leopold II. Edmond van Eetvelde, de staatssecretaris, of Chief Executive Officer - zoals we vandaag zouden zeggen - van de Onafhankelijke Congostaat, gaf Horta in 1895 de opdracht om dit 3D-visitekaartje te bouwen, waarin de Congoese flora en fauna in de structuur van het gebouw en in decoratie worden geëvoceerd. Het huis moest ook fungeren als receptieruimte waar potentiële investeerders door de weelderige decoratie en het rijke materiaalgebruik overtuigd konden worden van grenzeloos potentieel van de Onafhankelijke Congostaat.

In 1899 bouwde Horta een uitbreiding van de woning in witte steen, die in schril contrast staat met de gordijngewel van het initiële project. Tegelijkertijd laat deze uitbreiding ook toe om het gebouw in de eclectische gevelreeks te integreren.

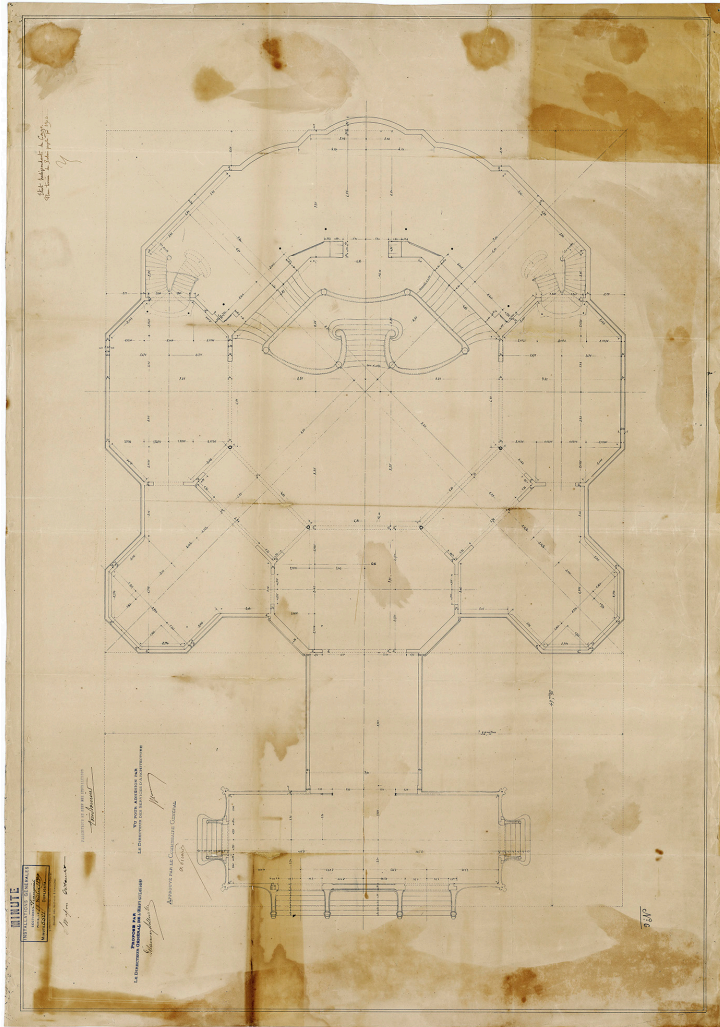


Debora Silverman



Aniel Guxholli





VH, Plan van het Congo-paviljoen, 1899 © Archives nationales de France, Parijs

Het paviljoen van de Onafhankelijke Congostaat op de Wereldtentoonstelling van 1900 in Parijs

In 1897 werd de koloniale tentoonstelling van de Internationale Tentoonstelling van Brussel gehouden in Tervuren. Leopold II stelde er de Onafhankelijke Congostaat voor en gaf hiervoor Belgische beeldhouwers de opdracht om werk te maken uit gratis ter beschikking gesteld ivoor en liet de tentoonstellingszalen in Tervuren inrichten door de beste architecten van het moment: Paul Hankar, Henry van de Velde, Gustave Serrurier-Bovy en Georges Hobé. Victor Horta was net begonnen met het ontwerp van het privéhuus voor Edmond van Eetvelde en was daarom erg teleurgesteld dat hij niet betrokken werd bij deze belangrijke manifestatie, die de eerste grootschalige publieke bekrachtiging vormde van de art nouveau. Aan zijn voorstel om een heus Congopaviljoen te bouwen, hing een te groot prijskaartje en ook het idee om het nadien als administratief gebouw naar de kolonie te verschepen werd op weinig enthousiasme onthaald.

Hoewel Leopold II persoonlijk andere bouwstijlen verkoos, zou na de tentoonstelling in Tervuren de art nouveau als de "Congostijl" worden gezien. Art nouveau was op dat moment avant-gardistisch en ultramodern, en drukte niet alleen de grenzeloze mogelijkheden uit van de koloniale onderneming – zowel in termen van economische rijkdom als in termen van de verspreiding van de Westerse beschaving – het integreerde ook een fantasmagorische evocatie van de Congolese flora en fauna in zijn beeldtaal. Kort na Tervuren, kreeg Horta kans op revanche. Van koning Leopold II en diens staatssecretaris van de Onafhankelijke Congostaat, Edmond Van Eetvelde, kreeg hij de opdracht voor het Congopaviljoen op de wereldtentoonstelling van Parijs in 1900. De gelegenheid bood zich aldus aan voor Horta om een synthese te maken van zeven jaar baanbrekend architecturaal onderzoek en deze op het meest prestigieuze internationale podium te presenteren. Er werd een perceel toegekend, Horta maakte een schetsontwerp en een uitvoeringsdossier, de fundering werden aangelegd, maar in de loop van 1899 beslist Leopold II om het paviljoen toch niet te bouwen. Over de redenen van de annulatie blijft discussie bestaan. Was het werkelijk onhaalbaar geworden om het tijdig af te werken? Vond Leopold II het toch te duur worden? Klonk de internationale kritiek op de Onafhankelijke Congostaat steeds harder en draaide Leopold II daarom in extremis zijn kar?

Kaarten van de Onafhankelijke Congostaat

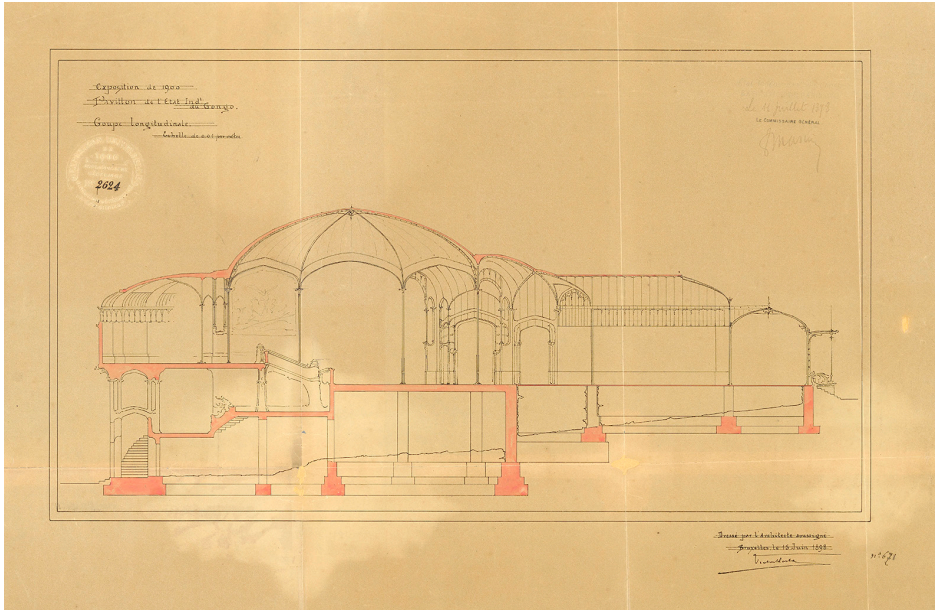
Net zoals Leopold II, Edmond van Eetvelde en de meeste hoofdrolspelers in de onderneming Congo Vrijstaat, zette cartograaf en kunsthistoricus Alphonse-Jules Wauters nooit een stap op het Afrikaans continent. Vanuit zijn kantoor in Brussel, maakte hij een cartografische synthese van de evoluerende territoriale kennis die de verschillende exploratietochten van Centraal Afrika

bijbrachten. Deze twee kaarten vergelijken telkens het Belgische grondgebied met het grondgebied van Congo Vrijstaat en zoomen in op de door landsgrenzen afgesneden waterlopen in België en de eindeloosheid van de Congostroom en zijn zijrivieren in Centraal Afrika en dit, voor en na de exploratie- en veroveringstochten.

Het kritische lot van Victor Horta

Victor Horta is er met zijn projecten tussen 1893 en 1903 in geslaagd om aan de art nouveau een onderliggende grammatica te geven. Dit heeft niet alleen te maken met de referenties die hij mobiliseerde, de manier waarop hij ontwierp en zijn opdrachtgevers, maar ook met de fundamentele thema's die hij exploreerde zoals het dynamische plan, de ambiguïteit tussen binnen en buiten én het retorisch aanwenden van structuur in zijn architectuur. Het niet uitgevoerde project voor het Congopaviljoen in Parijs vormde een synthese van deze verschillende elementen, en wordt daarom wel eens beschouwd als Horta's art nouveau werk bij uitstek.

De vraag of de grammatica van Horta's werk ook andere art nouveau architecten heeft aangezet tot een vergelijkbare aanpak moet negatief beantwoord worden. Veel Belgische architecten, die al dan niet in zijn bureau als tekenaar werkzaam waren, imiteerden zonder moeite zijn vocabularium, maar drongen niet door in de onderliggende grammatica van zijn werk. Dit geldt ook voor de Franse architect Hector Guimard die vooral de vegetale vormtaal van Horta overnam. Zonder het zelf te ambiëren maakte Horta dus school bij een reeks architecten die zijn stijl overnamen. Dit lag in de lijn van de manier waarop architectuurhistorici hem aanvankelijk een plaats gaven in de architectuurgeschiedenis. Het eerste overzichtswerk over moderne architectuur waarin hij een belangrijke plaats kreeg, verscheen nog voor zijn overleiden in 1947. In *Pioneers of the Modern Movement* uit 1936 zoomt Nikolaus Pevsner vooral in op zijn nieuwe vocabularium. Voor Pevsner vormde Horta's architectuur omwille van zijn vegetale vormtaal een radicale breuk met de historisende stijlen van de 19de eeuw. Sigfried Giedion heeft in zijn boek *Space, Time and Architecture* uit 1941 meer aandacht voor de ruimtelijkheid van Horta's werk. Door te bouwen met stalen skeletstructuren kon hij de verschillende verdiepingen onafhankelijk van elkaar ontwerpen en kondigde hij volgens Giedion het Plan libre van Le Corbusier aan. De Italiaanse architectuurhistoricus Bruno Zevi is de eerste die Horta op zijn reële merites beoordeelt in zijn *Storia dell'architettura moderna* uit 1950. Hij onderlijnt de organische kracht en het vitalisme van Horta's architectuur besluit dat Horta als het ware de Mies van der Rohe van de art nouveau is.



VH, doorsnede van het Congo-paviljoen, 1898 © Archives nationales de France, Parijs

Maquette van het paviljoen van de Onafhankelijke Congostaat voor de Wereldtentoonstelling in Parijs van 1900

Victor Horta vernietigde zelf het meerendeel van zijn archieven, maar deed dit niet zozeer uit frustratie omdat hij zich miskend zou gevoeld hebben, zoals wel eens beweerd wordt. Hij deed dit vooral omdat plannen, geveltekeningen en doorsnedes voor hem hulpmiddelen waren om het echte kunstwerk tot stand te brengen, namelijk het gebouw zelf. Daarom bewaarde Horta voornamelijk de ontwerptekeningen van projecten die niet uitgevoerd werden. In het Hortamuseum worden tot op vandaag

12 grote geveltekeningen bewaard van het Paviljoen van de Onafhankelijke Congostaat voor de Wereldtentoonstelling van Parijs in 1900. Plannen en andere doorsnedes werden enkel recent herontdekt in de Archives Nationales de France. Op basis van een volledig set plannen werd een maquette op schaal 1/50 gerealiseerd. Deze laat goed de ruimtelijke dynamiek van Horta's paviljoen zien en zal dienen als studiemateriaal voor verder onderzoek op dit project.

Video's

Camille Paget, wetenschappelijk assistente van het Horta museum



Debora Silverman, hoogleraar in geschiedenis kunstgeschiedenis aan de UCLA (VS)



Video

Dirk Van de Vijver, hoofddocent architectuurgeschiedenis 1750-1950, Universiteit Utrecht





Geveltekening van de Magasin Bing in Parijs

Het debacle van het Congopaviljoen was voor Horta niet de eerste keer dat hij zijn afspraak met de geschiedenis miste: ook voor het ontwerp van de Bing-winkel in Parijs, waarmee het woord art nouveau zijn eerste publieke erkenning kreeg, was dit het geval. Siegfried Bing was een handelaar in Japanse prenten en uitgever van *Artistic Japan*. In 1894 besloot hij zich te wijden aan de moderne kunsten en begon hij aan een grote tournee langs de meest vooruitstrevende creatieve centra van die tijd, namelijk Brussel en New York. Bij die gelegenheid bezocht hij Hotel Tassel, dat nog maar net klaar was. Hij

vroeg Horta om zijn winkel in de rue Chauchat in Parijs opnieuw in te richten voor de opening van zijn nieuwe winkel, met de toepasselijke naam «Maison de l'Art Nouveau». Horta had het waarschijnlijk te druk met zijn andere projecten en stelde slechts enkele tekeningen voor. Uiteindelijk koos Bing voor een andere architect. De winkel opende op 26 december 1895 met werken van vele Belgen, waaronder Henry Van de Velde en Théo Van Rysselberghe. De kritiek op deze ongekennde stijl was intens: het was «yacht style» voor Edmond de Goncourt en Van de Velde werd «barbaars» genoemd door Auguste Rodin.



VH, schets van de gevelopstand van de Magasin Bing, 1895
© Archief van het Hortamuseum - Sint-Gillis



Video

Benjamin Zurstrassen,
conservator van het Hortamuseum



Praktische Informatie

Victor Horta en de grammatica van de art nouveau

Bozar – Paleis voor Schone Kunsten
18 Oct.'23 »→ 14 Jan.'24

- Lunch tours in het NL om 12u30:
20 Oct. + 10 Nov. + 01 Dec.'23 + 12 Jan.'24
- Weekend tour in het NL om 15u :
28 Oct.'23 + 06 Jan.'24
- Walk with me tour met François Makanga
op 03 Dec.
- Meer info : www.bozar.be

- Een Familie-gids bestemd voor kinderen en begeleidende volwassenen is tevens beschikbaar. Illustraties, grafisch vormgeving en origineel idee : Jonathan Mangelinckx
Tekst : Borys Delobbe
www.banb-collection.com
- Catalogus :
Co-editie Bozar Books / Mercatorfonds,
1 versie EN (+FR/NL vertalingen)
Essays van de curatoren en experts; rijkelijk geïllustreerd met o.a. onuitgegeven foto's van Maxime Delvaux.
Te koop in de Bozar Bookshop

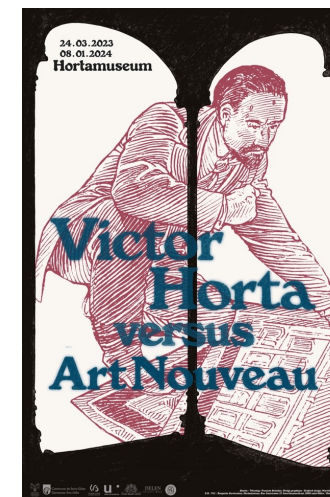
Ook nog te zien in Bozar in de context van Art Nouveau Brussels 2023 :

10 Nov.'23 »→ 10 Mar.'24

Kapwani Kiwanga. Rootwork

Parallel aan de tentoonstelling Victor Horta en de grammatica van art nouveau wordt de Franse en Canadese kunstenaar Kapwani Kiwanga uitgenodigd om nieuw werk te creëren met als centraal stuk een tapijt met een decoratief bloemenpatroon. De decoratieve allure van dit vloerkleed is geïnspireerd op de art nouveau en zinspeelt op gedeelde geschiedenissen tussen gebieden waar botanische soorten voorkwamen die in België werden ingevoerd.

Te bezoeken bij onze partner :



Victor Horta versus Art Nouveau
Horta's vocabulary
24 Maa.'23 – 08 Jan.'24

Hortamuseum
Amerikaansestraat 27
B-1060 Brussel
www.hortamuseum.be

Vrije ingang

Colofon

Tentoonstelling Victor Horta en de grammatica van de art nouveau

Een intiatief van het Brussels Hoofdstedelijk Gewest in het kader van Art Nouveau 2023 Georganiseerd door Bozar – Paleis voor Schone Kunsten, Brussel in co-productie met het Hortamuseum, Sint-Gillis

Curatoren

Iwan Strauven en Benjamin Zurtrassen

Curatorial Project Coordinator

Maité Smeyers

Experten

Françoise Aubry
Werner Adriaenssens
Kenneth Bertrams

Aniel Guxholli
Valérie Montens
Camille Paget
Michel Provost en Ine Wouters
Debora Silverman
Jos Vandenbreeën
Dirk Van de Vijver

Scenografie

Nord I Valentin Bollaert & Pauline Fockedey
Geassisteerd door Joachim Rossi, Mutsumi Xu
Grafisch vormgeving: Philippe Koeune
Design en productie maquette:
Hadrien Chevalier, Hugo D'Oliveira Cardo,
Tim Pierson

Bozar – Paleis voor Schone Kunsten, Brussel

CEO & Artistic Director
Christophe Slagmuylder

Director of Exhibitions
Zoë Gray

Exhibitions Board
Evelyne Hinqué, Ann Flas, Anne Judong

Assistant to the Exhibitions Director
Axelle Ancion

Exhibitions Administrative Assistant
Elsa Duhaut

Technical Head of Production
Frédéric Oulieu, assisted by Gert Baart

Lighting
Colin Fincoeur

Publications Coordinator
Vera Kotaji

Press
Leen Daems, Samir Al-Haddad

Marketing and Communication
Allison Lemaire, Julie Pollet, Loes Van Hoof

Audience Engagement
Laurence Ejzyn, Judith Hellers, Lieve Raymaekers

With the dedicated support of
all Bozar staff members, art handlers,
technicians, guides & hosts

Hortamuseum, Sint-Gillis

Director and Curator
Bejamin Zurtrassen

Deputy curator
Elisabeth Horth

Scientific Assistant
Camille Paget

Collections manager
Allison Michel

Intern
Quentin Vanroelen

Bezoekersgids

Teksten : Iwan Strauven en Benjamin Zurtrassen

Vertalingen : Marie-Françoise Dispa (FR), Michael Lomax (EN), Martine Wezenbeek (NL)
Eindredactie : Judith Hoorens (FR), Lotte Poté (NL), Maité Smeyers

Grafisch Vormgeving : Olivier Rouxhet, Alexandre Zaldua

Dankbetuigingen

Bozar dankt van harte de curatoren en experts, de medewerkers van het Hortamuseum, de bruikleengevers, de scenografen, de subsidiërende overheden, Denys, de sponsor van deze tentoonstelling, Mercatorfonds en de talrijke personen die ons geholpen hebben bij het tot stand komen van dit project en die we hier niet bij naam kunnen vermelden.

Video's van experts

Productie: LeGrow.Studio
Executive Producer: Max Meunier
Director: Antoine Sottiaux

Coproductie

Bozar



In het kader van



Partners



Sponsor

DENYS

Structurele partners van Bozar



KINGDOM OF BELGIUM
www.diplomatie.belgium.be

Maxime Delvaux, atelier-huis van Victor Horta, 2023 (c) Maxime Delvaux / Bozar
V.u.: Christophe Slagmuylder, Ravensteinstraat 23 – 1000 Brussel

art is
whether
the
heart
is